

Nazwa kwalifikacji: **Montaż konstrukcji budowlanych**

Oznaczenie kwalifikacji: **BUD.08**

Numer zadania: **01**

Wersja arkusza: **SG**

Wypełnia zdający

Numer PESEL zdającego*

--	--	--	--	--	--	--	--	--	--	--	--	--	--	--	--	--	--	--	--

Miejsce na naklejkę z numerem
PESEL i z kodem ośrodka

Czas trwania egzaminu: **180** minut.

BUD.08-01-22.06-SG

EGZAMIN ZAWODOWY

Rok 2022

CZĘŚĆ PRAKTYCZNA

**PODSTAWA PROGRAMOWA
2019**

Instrukcja dla zdającego

1. Na pierwszej stronie arkusza egzaminacyjnego wpisz w oznaczonym miejscu swój numer PESEL i naklej naklejkę z numerem PESEL i z kodem ośrodka.
2. Na KARCIE OCENY w oznaczonym miejscu przyklej naklejkę z numerem PESEL oraz wpisz:
 - swój numer PESEL*,
 - oznaczenie kwalifikacji,
 - numer zadania,
 - numer stanowiska.
3. KARTĘ OCENY przełącz zespołowi nadzorującemu.
4. Sprawdź, czy arkusz egzaminacyjny zawiera 5 stron i nie zawiera błędów. Ewentualny brak stron lub inne usterki zgłoś przez podniesienie ręki przewodniczącemu zespołu nadzorującego.
5. Zapoznaj się z treścią zadania oraz stanowiskiem egzaminacyjnym. Masz na to 10 minut. Czas ten nie jest wliczany do czasu trwania egzaminu.
6. Czas rozpoczęcia i zakończenia pracy zapisz w widocznym miejscu przewodniczący zespołu nadzorującego.
7. Wykonaj samodzielnie zadanie egzaminacyjne. Przestrzegaj zasad bezpieczeństwa i organizacji pracy.
8. Jeżeli w zadaniu egzaminacyjnym występuje polecenie „zgłoś gotowość do oceny przez podniesienie ręki”, to zastosuj się do polecenia i poczekaj na decyzję przewodniczącego zespołu nadzorującego.
9. Po zakończeniu wykonania zadania pozostaw rezultaty oraz arkusz egzaminacyjny na swoim stanowisku lub w miejscu wskazanym przez przewodniczącego zespołu nadzorującego.
10. Po uzyskaniu zgody zespołu nadzorującego możesz opuścić salę/miejsce przeprowadzania egzaminu.

Powodzenia!

* w przypadku braku numeru PESEL – seria i numer paszportu lub innego dokumentu potwierdzającego tożsamość

Zadanie egzaminacyjne

Zmontuj fragment konstrukcji stropu drewnianego zgodnie z załączonymi rysunkami oraz warunkami technicznymi wykonania i odbioru konstrukcji drewnianych.

Do wykonania zadania wykorzystaj przygotowane na stanowisku egzaminacyjnym sprzęt, narzędzia oraz materiały:

- belki stropowe 80×160 mm, długości 1100 mm – 2 sztuki,
- belki poprzeczne 60×120 mm, długości 845 mm – 2 sztuki,
- wsporniki 60/100 mm – 4 sztuki,
- wkręty z gniazdem torx 5,0×40 mm – 60 sztuk.

Wytrasuj na belkach stropowych 1 i 2 miejsca zamocowania wsporników zgodnie z rysunkami. Miejsca mocowań powinny być tak wyznaczone, aby po zmontowaniu górne powierzchnie wszystkich elementów były zlicowane.

Zgłoś przez podniesienie ręki gotowość do oceny wytrasowanych na belkach stropowych miejsc zamocowania wsporników i poczekaj na pozwolenie wykonywania dalszych prac.

Za pomocą wkrętów zamocuj do belki stropowej 1 wsporniki 1 i 2. Do zamocowania wsporników zastosuj zasadę gwoździowania częściowego (po 4 wkręty z każdej strony wspornika – zgodnie z rysunkiem 2). Następnie, stosując te same zasady, zamocuj wsporniki 3 i 4 do belki stropowej 2.

Umieść belki poprzeczne 1 i 2 we wspornikach zamocowanych do belek stropowych, sprawdź poprawność położenia elementów względem siebie, wprowadź ewentualną korektę. Za pomocą wkrętów zamocuj belki poprzeczne we wspornikach stosując zasadę gwoździowania częściowego (po 2 wkręty umieszczone w co drugim otworze, naprzemiennie po obu stronach wspornika – zgodnie z rysunkiem 2).

Podczas wykonywania zadania przestrzegaj zasad organizacji pracy, przepisów bezpieczeństwa i higieny pracy, przepisów przeciwpożarowych oraz ochrony środowiska.

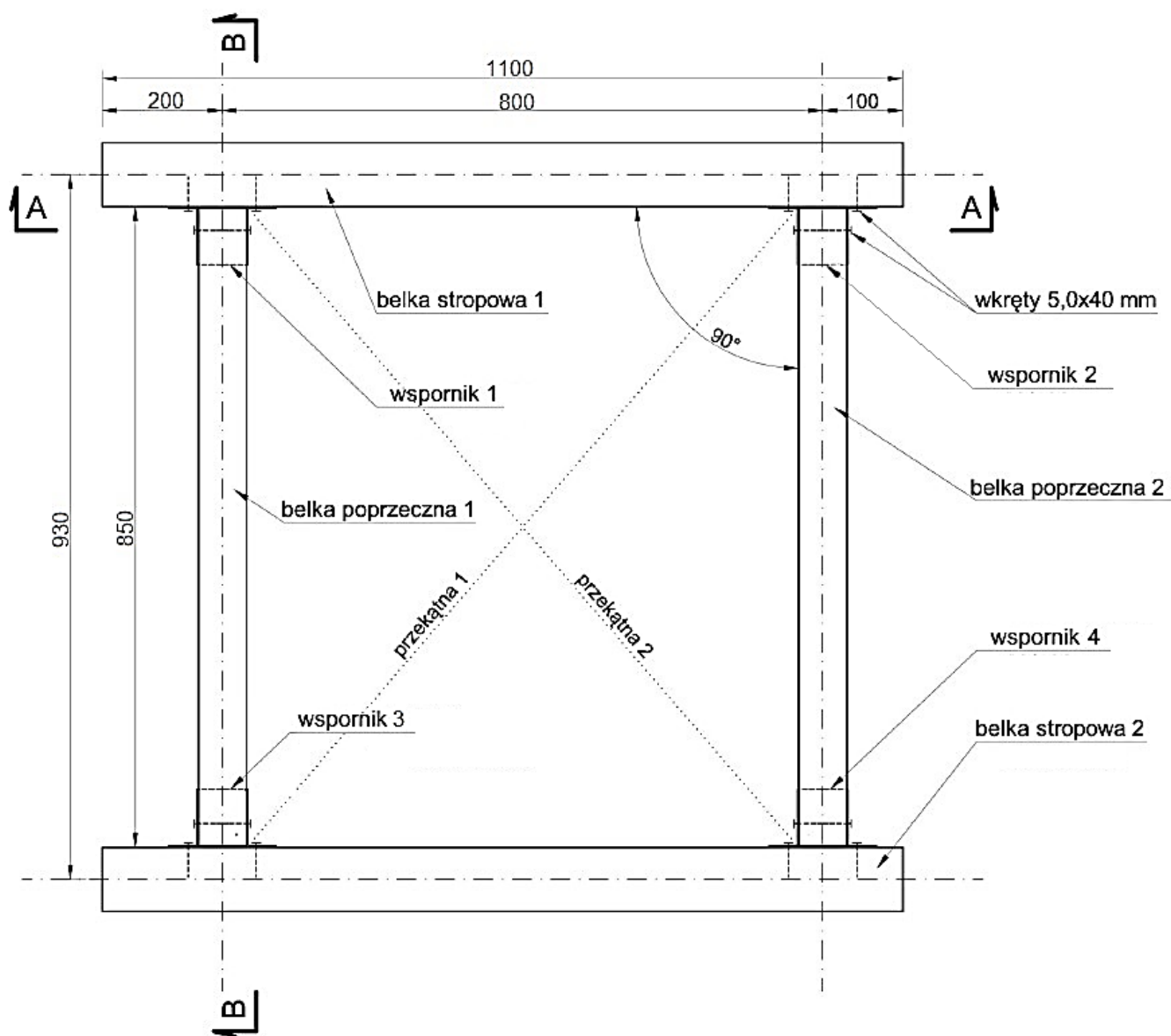
Po wykonaniu zadania uporządkuj stanowisko pracy, oczyść narzędzia i odłóż je na miejsce pobrania. Odpady umieść w odpowiednich pojemnikach i zgłoś, przez podniesienie ręki, wykonanie zadania.

Warunki techniczne wykonania i odbioru konstrukcji drewnianych (wyciąg)

- Odchyłki wymiarów elementów konstrukcji drewnianych od wymiarów określonych w dokumentacji rysunkowej nie powinny przekraczać następujących wartości:

Dopuszczalne odchyłki wymiarów elementów [mm]	Wymiar elementu [mm]
±0,1	0 ÷ 5
±0,5	6 ÷ 25
±1,0	26 ÷ 100
±2,0	101 ÷ 250
±5,0	251 ÷ 1200
±10,0	1201 ÷ 3000
±15,0	3001 ÷ 6000
±20,0	ponad 6000

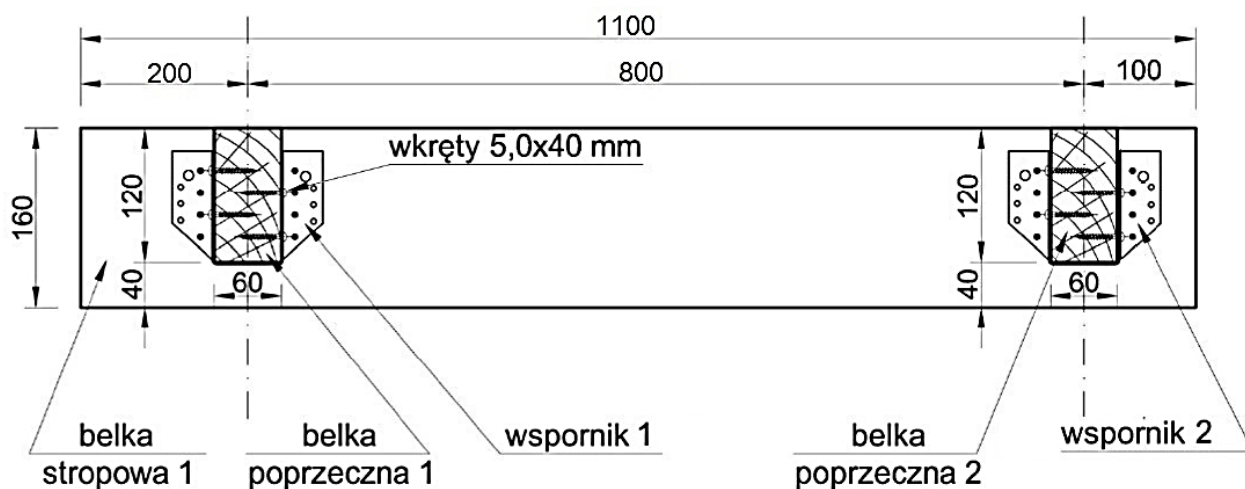
- Dopuszczalna odchyłka położenia wsporników belek: ±5 mm
- Dopuszczalna odchyłka długości przekątnych: ±5 mm
- Dopuszczalna tolerancja wartości kątowych: ±2°
- Górne powierzchnie elementów konstrukcji powinny być zlicowane - dopuszczalna odchyłka: ±2 mm



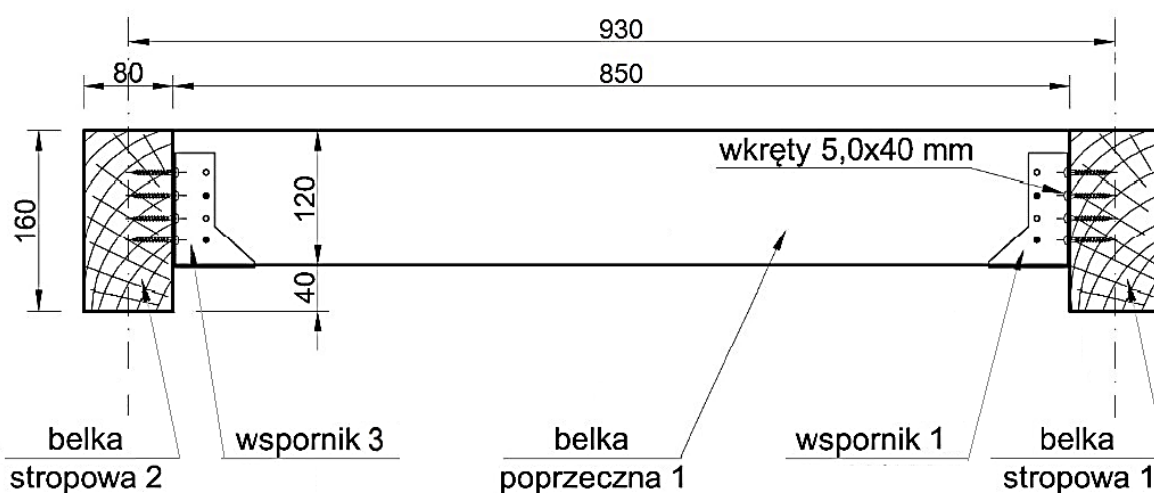
Wymiary [mm]

Rysunek 1. Fragment konstrukcji stropu drewnianego – widok z góry

Przekrój A - A:



Przekrój B - B:



Wymiary [mm]

Rysunek 2. Fragment konstrukcji stropu drewnianego – przekroje A-A i B-B

Uwaga! Otwory we wspornikach zamalowane na czarno – miejsca na wkrety.

Czas przeznaczony na wykonanie zadania wynosi 180 minut.

Ocenić będą 4 rezultaty:

- wytrasowane na belkach stropowych miejsca mocowania wsporników,
- wsporniki zamocowane do belek stropowych,
- belki poprzeczne zamocowane we wspornikach,
- zmontowany fragment konstrukcji stropu drewnianego

oraz przebieg montażu fragmentu konstrukcji stropu drewnianego.