

EGZAMIN ZAWODOWY
Rok 2022
ZASADY OCENIANIA

*Arkusz zawiera informacje prawnie chronione
do momentu rozpoczęcia egzaminu*

Nazwa kwalifikacji: **Montaż i obsługa maszyn i urządzeń**
 Oznaczenie arkusza: **MEC.03-01-22.01-SG**
 Oznaczenie kwalifikacji: **MEC.03**
 Numer zadania: **01**
 Wersja arkusza: **SG**

PODSTAWA PROGRAMOWA
2019

Wypełnia egzaminator

Kod ośrodka –

Kod egzaminatora

Data egzaminu
Dzień Miesiąc Rok

Godzina rozpoczęcia egzaminu :

| Numer PESEL zdającego* | | | | | | | | | | Numer stanowiska | |
|------------------------|--|--|--|--|--|--|--|--|--|------------------|--|
| | | | | | | | | | | | |
| | | | | | | | | | | | |
| | | | | | | | | | | | |
| | | | | | | | | | | | |
| | | | | | | | | | | | |
| | | | | | | | | | | | |
| | | | | | | | | | | | |

* w przypadku braku numeru PESEL – seria i numer paszportu lub innego dokumentu potwierdzającego tożsamość

Egzaminatorze!

- Oceniaj prace zdających rzetelnie i z zaangażowaniem. Dokumentuj wyniki oceny.
- Stosuj przyjęte zasady oceniania w sposób obiektywny.
- Jeżeli zdający, wykonując zadanie egzaminacyjne, uzyskuje inne rezultaty albo pożądane rezultaty uzyskuje w inny sposób niż uwzględniony w zasadach oceniania lub przedstawia nietypowe rozwiązanie, ale zgodnie ze sztuką w zawodzie, to nadal oceniaj zgodnie z kryteriami zawartymi w zasadach oceniania. Informacje o tym, że zasady oceniania nie przewidują zaistniałej sytuacji, przełącz niezwłocznie w formie pisemnej notatki do Przewodniczącego Zespołu Egzaminacyjnego z prośbą o przekazanie jej do Okręgowej Komisji Egzaminacyjnej. Notatka może być sporządzona odręcznie w trybie roboczym.
- Informuj przewodniczącego zespołu nadzorującego o wszystkich nieprawidłowościach zaistniałych w trakcie egzaminu, w tym w szczególności o naruszeniach przepisów bezpieczeństwa i higieny pracy i o podejrzeniach niesamodzielności w wykonaniu zadania przez zdającego.

Numer
stanowiska

| | | | | | |
|--|--|--|--|--|--|
| | | | | | |
| | | | | | |
| | | | | | |

Elementy podlegające ocenie/kryteria oceny

Egzaminator wpisuje T, jeżeli zdający spełnił kryterium albo N, jeżeli nie spełnił

Rezultat 1: Statyw wiertarski zamocowany na płycie drewnianej

| | | | | | | | |
|---|---|--|--|--|--|--|--|
| 1 | podstawa statywu wiertarskiego jest zamontowana do drewnianej płyty | | | | | | |
| 2 | usytuowanie statywu względem krawędzi płyty zgodnie z rysunkiem 3 z tolerancją ± 5 mm | | | | | | |
| 3 | dokręcenie stopiek od dołu płyty zgodnie z rysunkiem 2 z tolerancją ± 5 mm | | | | | | |
| 4 | nakrętki mocujące znajdują się u dołu płyty | | | | | | |
| 5 | podkładki pod łby śrub i nakrętki umiejscowione zgodnie z rysunkiem 3 | | | | | | |
| 6 | śruby mocujące podstawę statywu wiertarskiego są dokręcone do drewnianej płyty | | | | | | |

Rezultat 2: Statyw wiertarski po naprawie

| | | | | | | | |
|---|---|--|--|--|--|--|--|
| 1 | zamontowana jest nowa sprężyna powrotna | | | | | | |
| 2 | w mechanizmie opuszczania nie występują nadmierne luzy | | | | | | |
| 3 | mechanizm opuszczania przesuwa się płynnie i bez jakichkolwiek zacięć | | | | | | |
| 4 | ogranicznik głębokości wiercenia jest sprawny | | | | | | |
| 5 | wszystkie połączenia gwintowe zostały skręcone | | | | | | |

Numer stanowiska

| | | | | | | |
|--|--|--|--|--|--|--|
| | | | | | | |
| | | | | | | |
| | | | | | | |

Rezultat 3: Wiertarka na statywie wiertarskim

| | | | | | | | |
|---|---|--|--|--|--|--|--|
| 1 | wiertarka jest stabilnie zamocowana w uchwycie montażowym statywu wiertarskiego | | | | | | |
| 2 | wrzeciono wiertarki swobodnie się obraca (nie dotyka części statywu) | | | | | | |
| 3 | wiertarka jest ustawiona pionowo i przygotowana do wiercenia | | | | | | |
| 4 | w uchwycie wiertarskim jest zamontowane wiertło o średnicy 5 mm | | | | | | |
| 5 | wiertło w uchwycie wiertarskim jest dokręcone | | | | | | |

Przebieg 1: Wykonanie naprawy, montażu i konserwacji statywu wiertarskiego

Zdający:

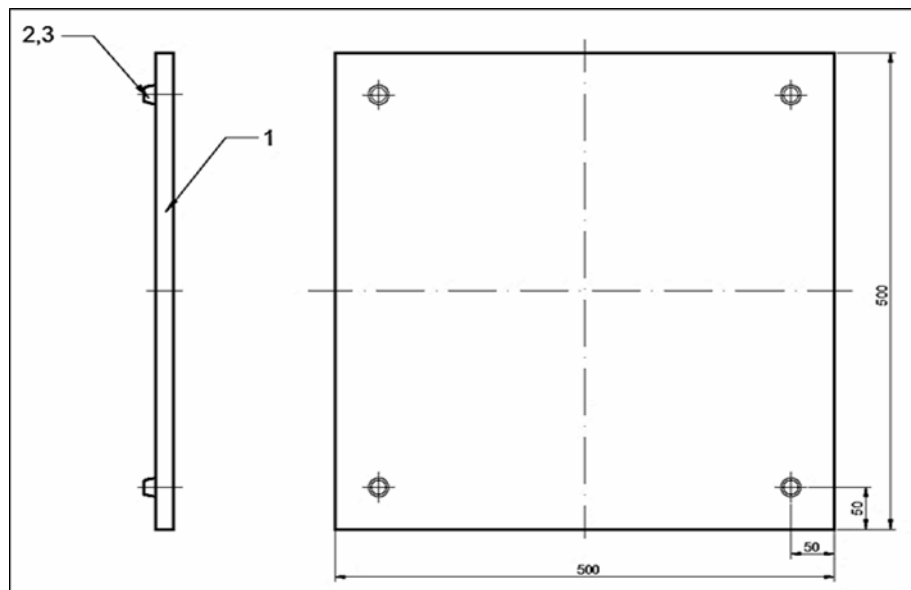
| | | | | | | | |
|---|--|--|--|--|--|--|--|
| 1 | zabrudzone części mechanizmu opuszczania statywu wyczyścił przed montażem | | | | | | |
| 2 | stosował okulary i rękawice ochronne podczas mycia części statywu | | | | | | |
| 3 | podczas montażu części statywu posługiwał się kluczami dobranymi do typu i rozmiaru śrub | | | | | | |
| 4 | dokonywał naprawy części statywu wiertarskiego ze szczególnym uwzględnieniem zabezpieczenia ich przed upadkiem ze stołu lub upuszczeniem | | | | | | |
| 5 | dokonywał montażu podstawy statywu wiertarskiego do drewnianej płyty z zachowaniem zasad bhp | | | | | | |
| 6 | sprawił działanie statywu wiertarskiego po naprawie i montażu | | | | | | |
| 7 | zachowywał porządek w miejscu pracy | | | | | | |
| 8 | uporządkował stanowisko pracy po wykonaniu zadania | | | | | | |

Egzaminator

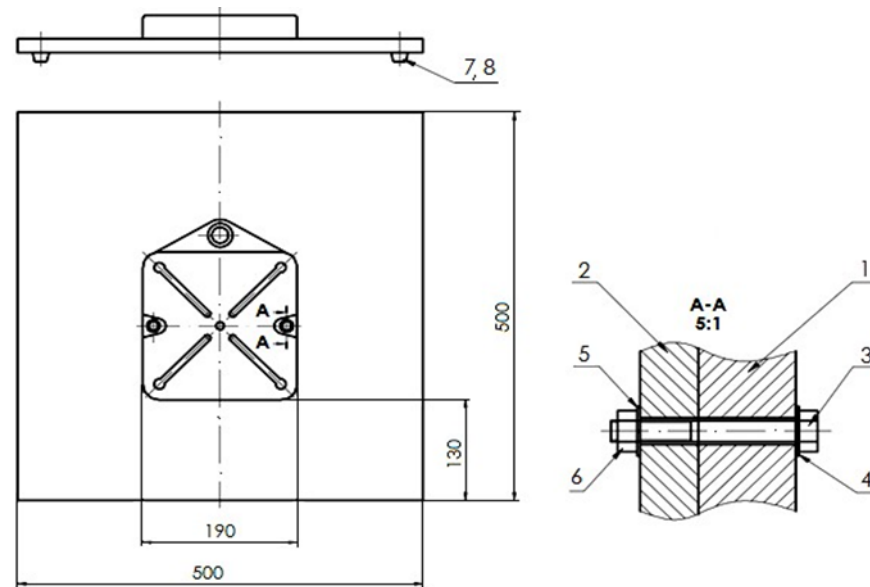
imię i nazwisko

.....

data i czytelny podpis



Rys 2. Położenie stopek 2 i 3 na płycie drewnianej 1



Rys 3. Położenie podstawy statywu 1 na płycie drewnianej 2