

Nazwa kwalifikacji: **Wykonywanie i naprawa elementów maszyn, urządzeń i narzędzi**

Oznaczenie kwalifikacji: **MEC.08**

Numer zadania: **01**

Wersja arkusza: **SG**

Wypełnia zdający

Numer PESEL zdającego\*

--	--	--	--	--	--	--	--	--	--	--	--	--	--	--	--	--	--	--	--

Miejsce na naklejkę z numerem  
PESEL i z kodem ośrodka

Czas trwania egzaminu: **120** minut.

MEC.08-01-23.06-SG

## EGZAMIN ZAWODOWY

Rok 2023

CZĘŚĆ PRAKTYCZNA

**PODSTAWA PROGRAMOWA  
2019**

### Instrukcja dla zdającego

1. Na pierwszej stronie arkusza egzaminacyjnego wpisz w oznaczonym miejscu swój numer PESEL i naklej naklejkę z numerem PESEL i z kodem ośrodka.
2. Na KARCIE OCENY w oznaczonym miejscu przyklej naklejkę z numerem PESEL oraz wpisz:
  - swój numer PESEL\*,
  - oznaczenie kwalifikacji,
  - numer zadania,
  - numer stanowiska.
3. KARTĘ OCENY przekaż zespołowi nadzorującemu.
4. Sprawdź, czy arkusz egzaminacyjny zawiera 4 strony i nie zawiera błędów. Ewentualny brak stron lub inne usterki zgłoś przez podniesienie ręki przewodniczącemu zespołu nadzorującego.
5. Zapoznaj się z treścią zadania oraz stanowiskiem egzaminacyjnym. Masz na to 10 minut. Czas ten nie jest wliczany do czasu trwania egzaminu.
6. Czas rozpoczęcia i zakończenia pracy zapisze w widocznym miejscu przewodniczący zespołu nadzorującego.
7. Wykonaj samodzielnie zadanie egzaminacyjne. Przestrzegaj zasad bezpieczeństwa i organizacji pracy.
8. Jeżeli w zadaniu egzaminacyjnym występuje polecenie „zgłoś gotowość do oceny przez podniesienie ręki”, to zastosuj się do polecenia i poczekaj na decyzję przewodniczącego zespołu nadzorującego.
9. Po zakończeniu wykonania zadania pozostaw rezultaty oraz arkusz egzaminacyjny na swoim stanowisku lub w miejscu wskazanym przez przewodniczącego zespołu nadzorującego.
10. Po uzyskaniu zgody zespołu nadzorującego możesz opuścić salę/miejsce przeprowadzania egzaminu.

**Powodzenia!**

\* w przypadku braku numeru PESEL – seria i numer paszportu lub innego dokumentu potwierdzającego tożsamość

## Zadanie egzaminacyjne

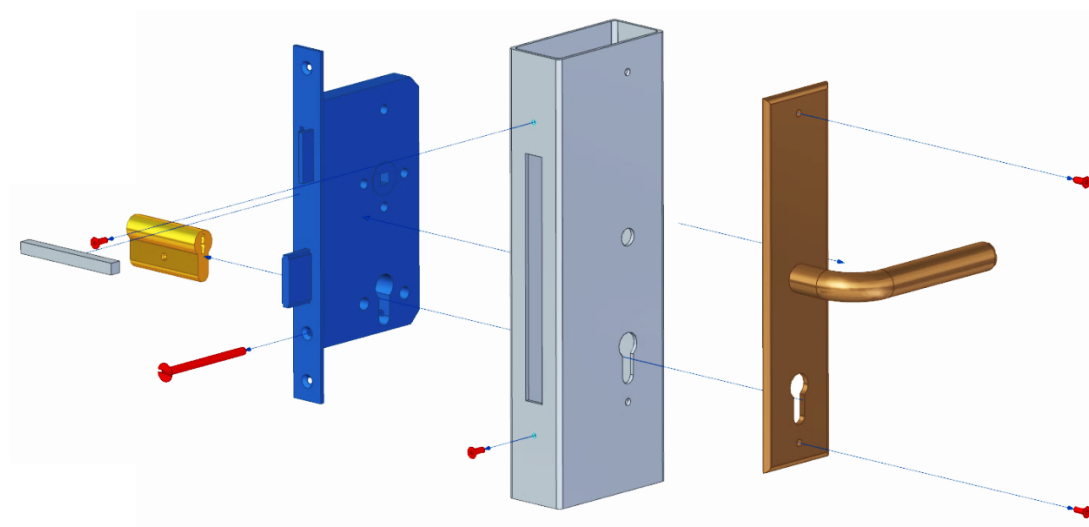
Przygotuj profil do montażu zamka wpuszczanego pokazanego na rysunku 1. W tym celu w profilu 40x60 znajdującym się na stanowisku egzaminacyjnym wykonaj otwory pod:

- wkładkę bębenną,
- pręt łączący klamki,
- otwory montażowe M4 mocujące zamek i szyldy.

W profilu znajdującym się na stanowisku egzaminacyjnym są już wykonane: okrągły otwór bazowy do wykonania otworu pod wkładkę bębenną oraz kieszeń pod zamek wpuszczany.

Do wykonania otworów montażowych w profilu wykorzystaj informacje zamieszczone w tabeli 1.

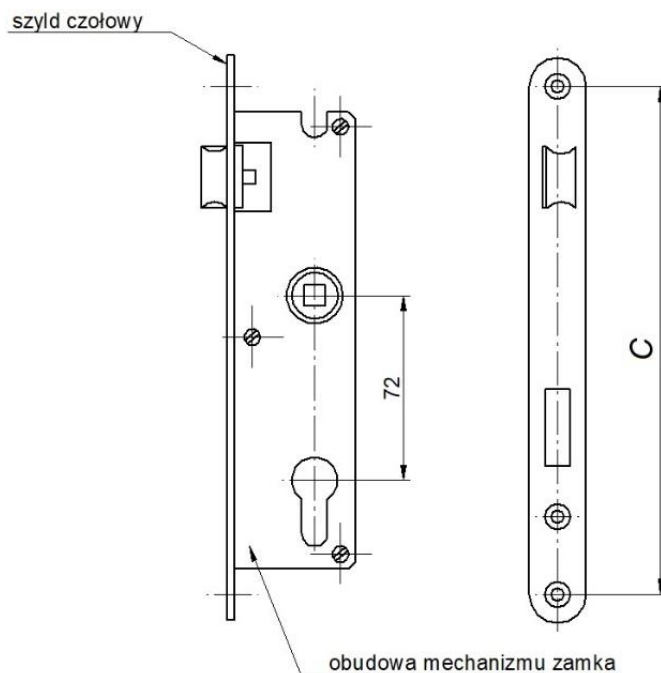
Wymiary przygotowanego profilu wpisz do tabeli 2, a następnie przeprowadź montaż zamka wpuszczanego przedstawionego na rysunku 2, wraz z klamkami z szyldami.



Rysunek 1. Schemat montażu zamka wpuszczanego

Tabela 1. Dobór wiertła pod gwint metryczny (M)

Oznaczenie gwintu	Średnica wiertła [mm]	Wymiar gwintu	Średnica wiertła [mm]
M4	3,3	M11	9,5
M5	4,2	M12	10,2
M6	5,0	M14	12,0
M8	6,8	M18	15,5



**Rysunek 2. Zamek wpuszczany**

Założenia do zadania:

- otwór pod wkładkę bębenną należy wykonać z luzem nie większym niż 1 mm,
- średnica otworu pod pręt kwadratowy mocujący klamki powinna być większa o nie więcej niż 1 mm od przekątnej tego pręta,
- wkładkę bębenną należy połączyć z zamkiem za pomocą śruby mocującej, która jest w zestawie zamka,
- rozstaw otworów pod wkręty łączące zamek z profilem wykonać należy zgodnie z rzeczywistym wymiarem C przedstawionym na rysunku 2,
- zamek wpuszczany oraz szyldy połączyć należy z profilem za pomocą wkrętów M4x8,
- klamki zamontować należy za pomocą dociętego i dopasowanego pręta kwadratowego,
- szyldy połączyć należy z profilem za pomocą wkrętów w rozstawie zgodnym z rzeczywistym rozstawem otworów w szyldach.

Zadanie wykonaj z zachowaniem zasad bezpieczeństwa i higieny pracy związanych z użytkowaniem narzędzi skrawających i monterskich. Uporządkuj stanowisko pracy.

Zakończenie prac zgłoś przewodniczącemu ZN przez podniesienie ręki.

Wykonaną pracę i arkusz egzaminacyjny pozostaw na stanowisku.

**Czas przeznaczony na wykonanie zadania wynosi 120 minut.**

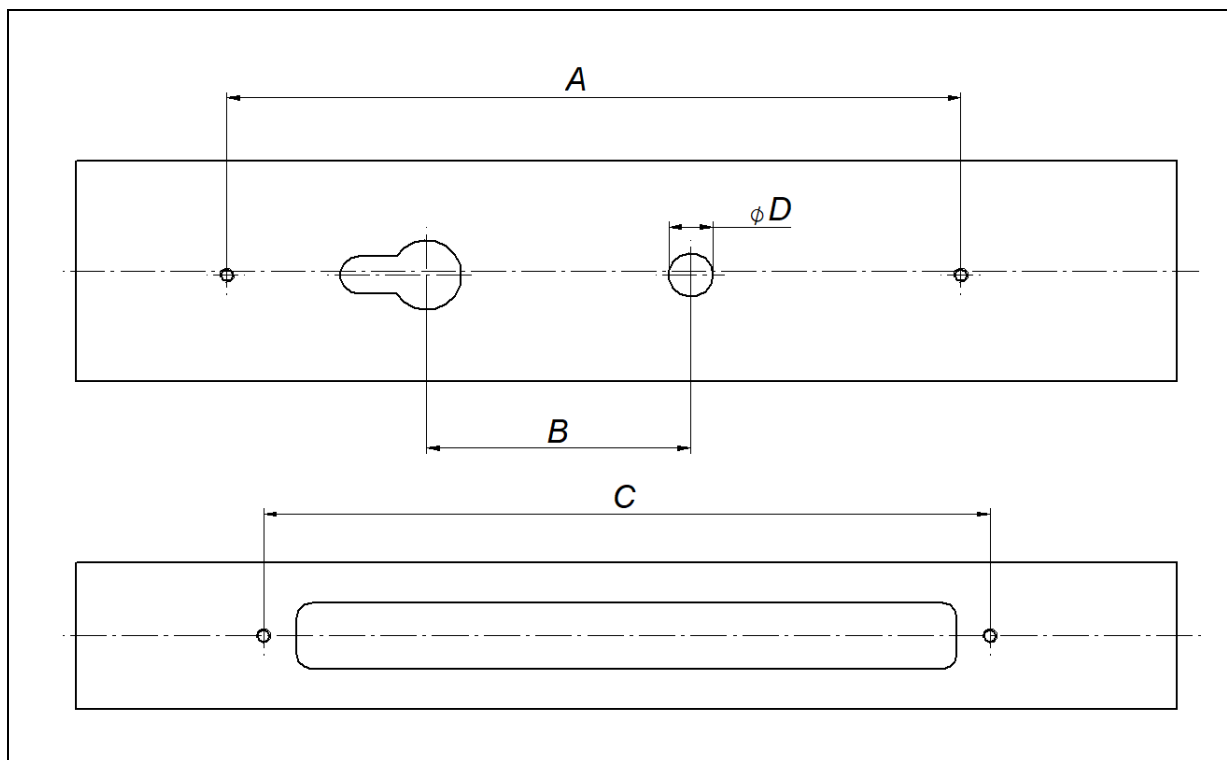
**Ocenie podlegać będą 4 rezultaty:**

- profil pod zamek wpuszczany,
- schemat i wymiary wykonanego profilu – w tabeli 2,
- zamontowany zamek w profilu,
- zamontowane klamki z szyldami

oraz

przebieg obróbki profilu oraz montażu zamka i klamek z szyldami.

**Tabela 2. Schemat i wymiary wykonanego profilu**



Lp.	Wymiar wykonanego profilu	Wypełnia zdający	Wypełnia egzaminator
		Wymiary po obróbce zmierzone suwmiarką lub obliczone	Wymiary
		[mm]	[mm]
1.	Wymiar A		
2.	Wymiar B		
3.	Wymiar C		
4.	Wymiar D		

**Uwaga: wymiary należy podać z dokładnością do dwóch miejsc po przecinku**

