

**EGZAMIN ZAWODOWY**  
**Rok 2022**  
**ZASADY OCENIANIA**

*Arkusz zawiera informacje prawnie chronione  
do momentu rozpoczęcia egzaminu*

Nazwa kwalifikacji: **Wykonywanie i dobieranie przedmiotów ortopedycznych oraz środków pomocniczych**  
 Oznaczenie arkusza: **MED.11-01-22.01-SG**  
 Oznaczenie kwalifikacji: **MED.11**  
 Numer zadania: **01**  
 Wersja arkusza: **SG**

**PODSTAWA PROGRAMOWA**  
**2019**

*Wypełnia egzaminator*

Kod ośrodka   –

Kod egzaminatora

Data egzaminu      
*Dzień      Miesiąc      Rok*

Godzina rozpoczęcia egzaminu   :

Numer PESEL zdającego*										Numer stanowiska	

\* w przypadku braku numeru PESEL – seria i numer paszportu lub innego dokumentu potwierdzającego tożsamość

## **Egzaminatorze!**

- Oceniaj prace zdających rzetelnie i z zaangażowaniem. Dokumentuj wyniki oceny.
- Stosuj przyjęte zasady oceniania w sposób obiektywny.
- Jeżeli zdający, wykonując zadanie egzaminacyjne, uzyskuje inne rezultaty albo pożądane rezultaty uzyskuje w inny sposób niż uwzględniony w zasadach oceniania lub przedstawia nietypowe rozwiązanie, ale zgodnie ze sztuką w zawodzie, to nadal oceniaj zgodnie z kryteriami zawartymi w zasadach oceniania. Informacje o tym, że zasady oceniania nie przewidują zaistniałej sytuacji, przekaż niezwłocznie w formie pisemnej notatki do Przewodniczącego Zespołu Egzaminacyjnego z prośbą o przekazanie jej do Okręgowej Komisji Egzaminacyjnej. Notatka może być sporządzona odręcznie w trybie roboczym.
- Informuj przewodniczącego zespołu nadzorującego o wszystkich nieprawidłowościach zaistniałych w trakcie egzaminu, w tym w szczególności o naruszeniach przepisów bezpieczeństwa i higieny pracy i o podejrzeniach niesamodzielności w wykonaniu zadania przez zdającego.

Numer  
stanowiska


**Elementy podlegające ocenie/kryteria oceny**

*Egzaminator wpisuje T, jeżeli zdający spełnił kryterium albo N, jeżeli nie spełnił*

**Rezultat 1: Rama tylna gorsetu Jewetta wykonana zgodnie z dokumentacją konstrukcyjną**

*Egzaminator może posłużyć się rysunkami: 7 i 9 zamieszczonymi na końcu niniejszych zasad oceniania.*

1	Wysokość ramy: 260 mm ± 5 mm (rys.7)								
2	Szerokość ramy: 170 mm ± 5 mm (rys.7)								
3	Rama ma kształt prostokąta (rys.7)								
4	Filc znajduje się na spodniej powierzchni ramy (rys.9)								
5	Pokrycie ramy (filc z ekoskórą) jest zszyte ścięciem maszynowym zwykłym (rys.9)								
6	Szwy są trwałe i mocne								
7	Końce płaskowników połączone są ze sobą za pomocą nitów (po dwa nity w każdym połączeniu) (rys.7)								
8	Wokół brzegów ramy pozostawiony jest zapas obszycia 5÷8 mm								
9	Rama jest estetycznie wykończona, czysta, bez śladów kleju								


**Rezultat 2: Karta miar**

*Uwaga! Zdający powinien na karcie miar oznaczyć pomiary numeracją lub symbolami, które muszą być zgodne z zamieszczonym opisem pomiarów. Egzaminator może posłużyć się wzorem zamieszczonym na końcu niniejszych zasad oceniania.*

*W karcie miar zapisane i naniesione wymiary:*

1	wysokość od górnej krawędzi rękojeści mostka do spojenia łonowego								
2	wysokość od dolnych kątów łopatek do kości krzyżowej								
3	wysokość od dołu pachowego do górnego brzegu grzebienia biodrowego								
4	szerokość klatki piersiowej od przodu na wysokości pach								
5	szerokość klatki piersiowej od tyłu na wysokości dolnych kątów łopatek								
6	szerokość pomiędzy kolcami biodrowymi przednimi górnymi								
7	obwód na wysokości talii								

**Rezultat 3: Wykaz narzędzi i urządzeń niezbędnych do wykonania gorsetu Jewetta**

*Kryteria R.3.1÷R.3.10 należy uznać za spełnione jeżeli zapisane jest co najmniej 1 narzędzie lub 1 maszyna spośród wymienionych w danym kryterium.*

*Uwaga. Zapis może być uznany w innym brzmieniu pod warunkiem zgodności znaczeniowej i merytorycznej.*

1	szablony elementów gorsetu lub karton na szablony, ołówek, liniał								
2	wiertarka, zestaw wiertel, imadło								
3	szlifierka lub wydrążarka, nóż, punktak								
4	gwintownica, komplet gwintowników, pędzel do kleju								
5	kowadełko (do zabijania zaczepów), dziurkacz lub wybijak								
6	maszyna do szycia łaciarka, igły do maszyny, nożyce krawieckie								
7	maszyna krojca, niciarka, centymetr krawiecki								
8	wyginarka lub narzędzia do wyginania płaskowników, młotek, rysik								
9	papier ścierny, ołówek kopiowy, marker								
10	pilniki, piłka do metalu, nożyce do blachy								

Numer  
stanowiska


**Przebieg 1: Przebieg wykonania ramy tylnej**

*Uwaga! Zdający zgłosi przez podniesienie ręki zakończenie prac związanych z wykonaniem metalowej ramy, wówczas należy ocenić kryteria: P.1.1 oraz P. 1.3*

Zdający:

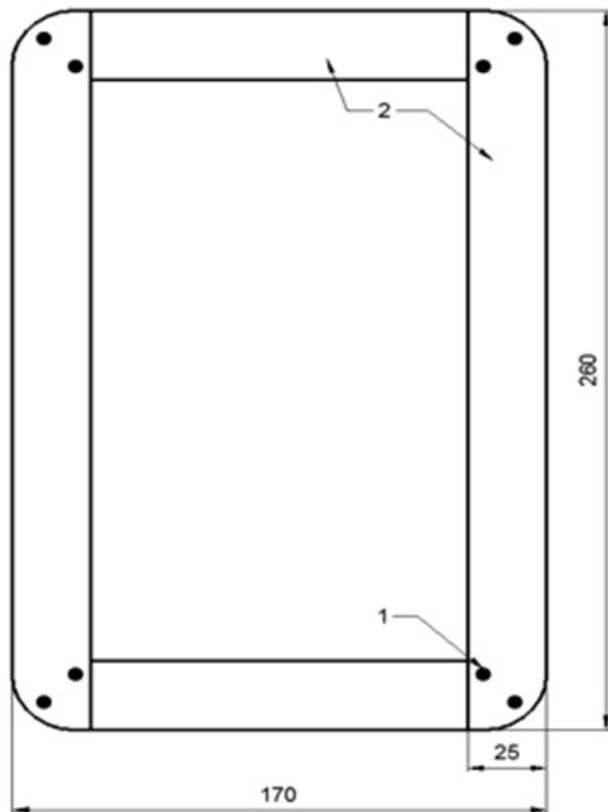
1	oszlifował krawędzie metalowej ramy						
2	używał okularów ochronnych podczas szlifowania						
3	zaokrąglił kąty płaskowników (rys.7) <i>Do oceny kryterium egzaminator może posłużyć się rysunkiem 7 zamieszczonym na końcu niniejszych zasad oceniania.</i>						
4	po dopasowaniu warstw skleił ekoskórę z filcem w środkowej części (rys.8) <i>Do oceny kryterium egzaminator może posłużyć się rysunkiem 8 zamieszczonym na końcu niniejszych zasad oceniania.</i>						
5	przygotował szablon do wykonania obszycia ramy						
6	wyciął środkową, zbędną część poszycia						
7	przykleił punktowo filc i ekoskórę do metalowych elementów ramy						
8	nie uruchamiał maszyny przed umieszczeniem materiału pod stopką						
9	odłączył wiertarkę od źródła zasilania w trakcie wymiany wiertła						
10	uporządkował stanowisko pracy po wykonaniu zadania						

Egzaminator .....

*imię i nazwisko*

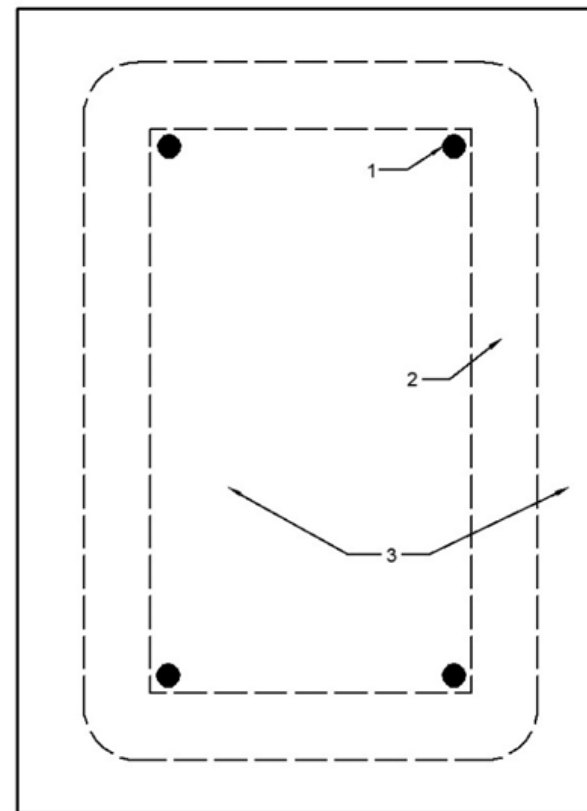
.....

*data i czytelny podpis*



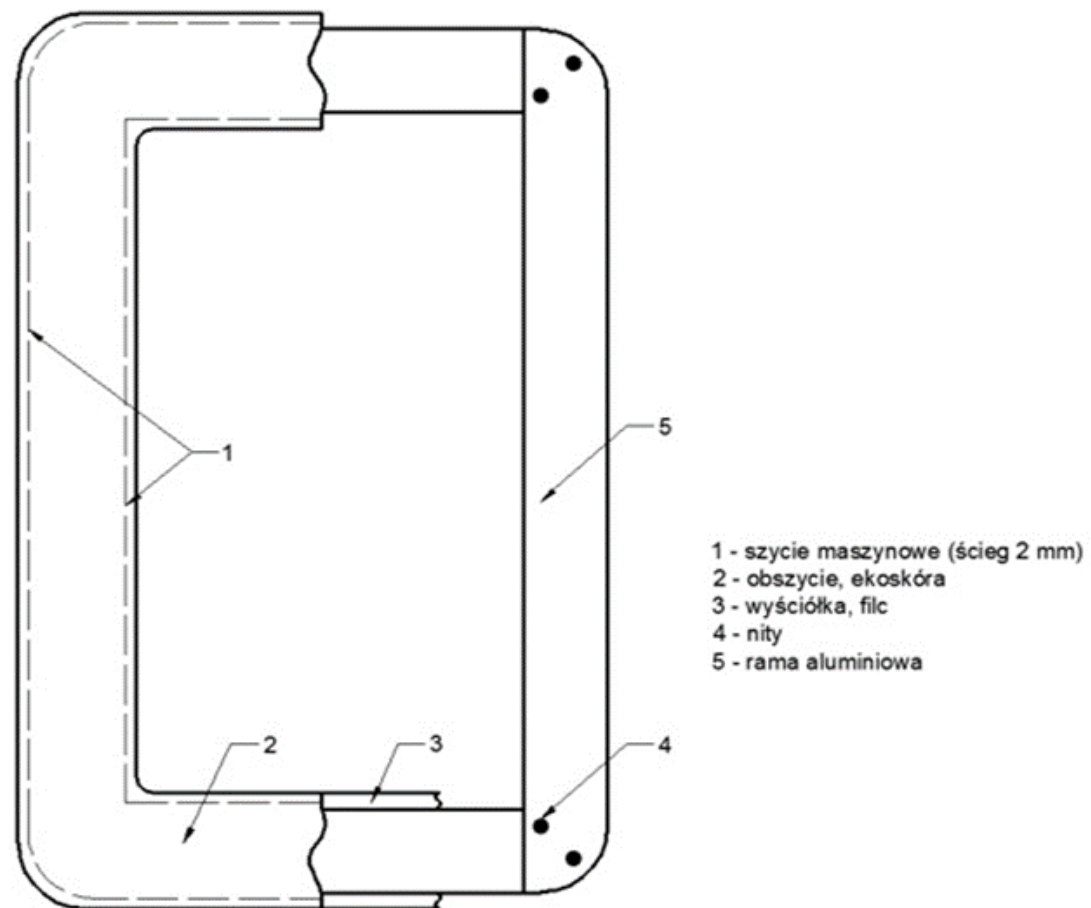
- 1 - nity
- 2 - płaskownik aluminiowy

Rysunek 7. Rama aluminiowa

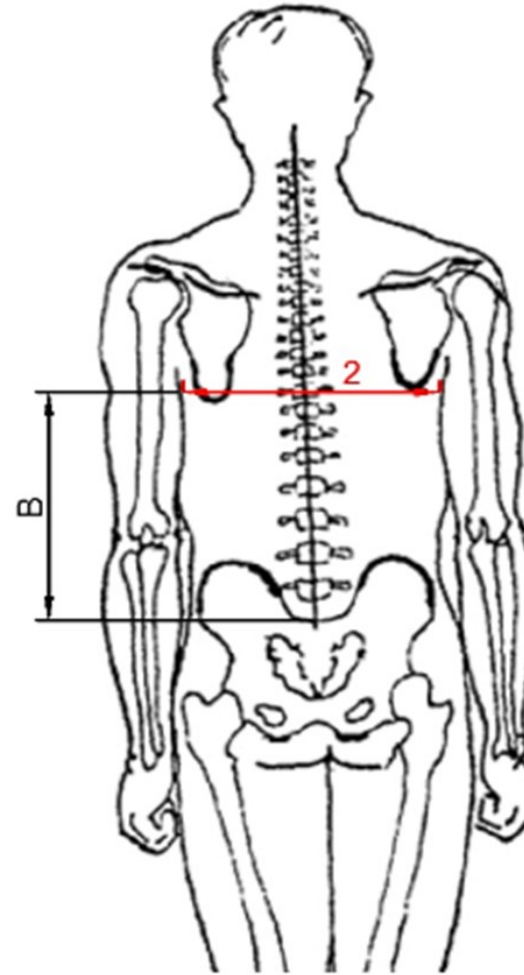
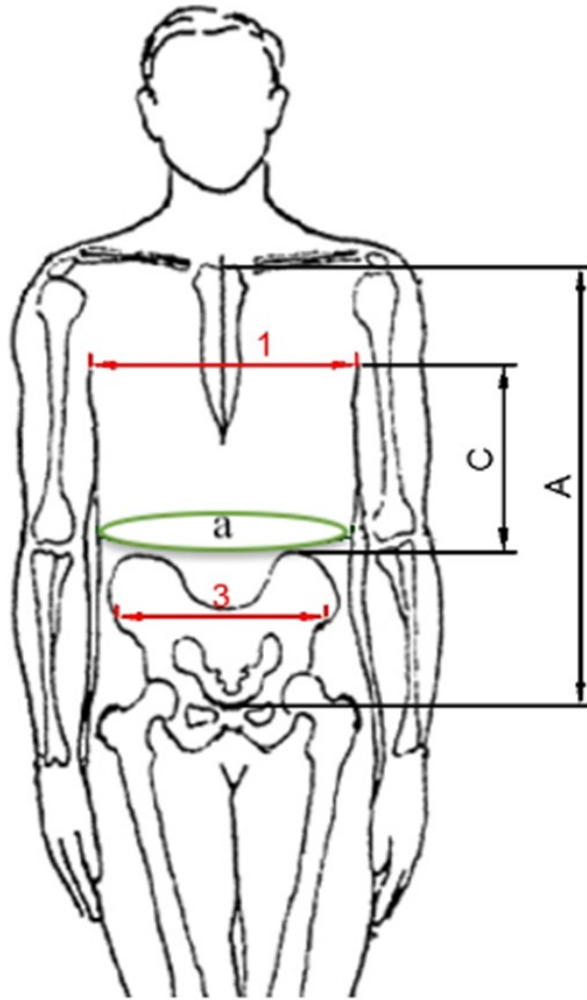


- 1 - zaznaczone punkty na ekoskórze
- 2 - rzut ramy aluminiowej
- 3 - ekoskóra

Rysunek 8. Dopasowanie elementów ramy



Rysunek 9. Rama z obszyciem



Wysokości:

A - od górnej krawędzi rękojści mostka do spojenia łonowego

B - od dolnych kątów łopatek do kości krzyżowej

C - od dołu pachowego do górnego brzegu grzebienia biodrowego

Szerokości/odległości:

1 - klatki piersiowej od przodu na wysokości pach

2 - klatki piersiowej od tyłu na wysokości dolnych kątów łopatek

3 - pomiędzy kolcami biodrowymi przednimi górnymi

Obwód:

a - na wysokości talii