

Nazwa kwalifikacji: **Organizacja procesów wytwarzania wyrobów odzieżowych**
Symbol kwalifikacji: **MOD.11**
Numer zadania: **01**
Wersja arkusza: **SG**

Wypełnia zdający

Numer PESEL zdającego*

--	--	--	--	--	--	--	--	--	--	--	--	--	--	--	--	--	--	--	--

Miejsce na naklejkę z numerem
PESEL i z kodem ośrodka

Czas trwania egzaminu: **120** minut.

MOD.11-01-25.01-SG

EGZAMIN ZAWODOWY

Rok 2025

CZĘŚĆ PRAKTYCZNA

**PODSTAWA PROGRAMOWA
2019**

Instrukcja dla zdającego

1. Na pierwszej stronie arkusza egzaminacyjnego wpisz w oznaczonym miejscu swój numer PESEL i naklej naklejkę z numerem PESEL i z kodem ośrodka.
2. Na KARCIE OCENY w oznaczonym miejscu przyklej naklejkę z numerem PESEL oraz wpisz:
 - swój numer PESEL*,
 - oznaczenie kwalifikacji,
 - numer zadania,
 - numer stanowiska.
3. Sprawdź, czy arkusz egzaminacyjny zawiera 10 stron i nie zawiera błędów. Ewentualny brak stron lub inne usterki zgłoś przez podniesienie ręki przewodniczącemu zespołu nadzorującego.
4. Zapoznaj się z treścią zadania oraz stanowiskiem egzaminacyjnym. Masz na to 10 minut. Czas ten nie jest wliczany do czasu trwania egzaminu.
5. Czas rozpoczęcia i zakończenia pracy zapisze w widocznym miejscu przewodniczący zespołu nadzorującego.
6. Wykonaj samodzielnie zadanie egzaminacyjne. Przestrzegaj zasad bezpieczeństwa i organizacji pracy.
7. Po zakończeniu wykonania zadania pozostaw arkusz egzaminacyjny z rezultatami oraz KARTĘ OCENY na swoim stanowisku lub w miejscu wskazanym przez przewodniczącego zespołu nadzorującego.
8. Po uzyskaniu zgody zespołu nadzorującego możesz opuścić salę/miejsce przeprowadzania egzaminu.

Powodzenia!

* w przypadku braku numeru PESEL – seria i numer paszportu lub innego dokumentu potwierdzającego tożsamość

Zadanie egzaminacyjne

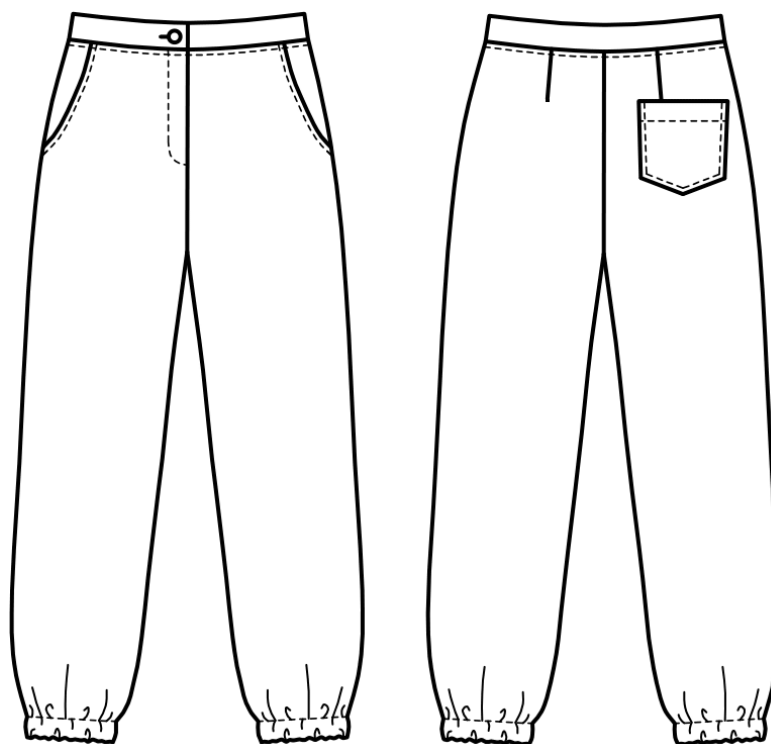
Prestiżowa marka modowa produkująca odzież w sposób świadomy i zrównoważony, wprowadza na rynek kolekcję limitowaną, przeznaczoną na sezon wiosna-lato. Ubiory będą wykonane z materiałów pochodzących całkowicie z recyklingu. Elementem kolekcji są spodnie damskie w barwach i wzorach nadchodzącego sezonu.

Opracuj dokumentację procesu produkcji spodni. Wykorzystaj zamieszczone elementy dokumentacji oraz warunki techniczno-organizacyjne firmy odzieżowej wykonującej zlecenie uszycia spodni.

Zaplanowano produkcję spodni w pięciu rozmiarach. Sprzedaż będzie prowadzona w stacjonarnych sklepach firmowych oraz sklepach internetowych marki modowej. W ramach realizacji głównych założeń marki modowej opracuj plan kampanii promocji konsumenckiej wspierającej sprzedaż kolekcji limitowanej.

Dokumentacja techniczno-technologiczna wyrobu

Rysunek modelowy spodni damskich



Przód

Tył

Opis modelu

Spodnie damskie wykonane z wielobarwnego materiału odzieżowego pochodzącego z recyklingu. W przodach odszyte kieszenie klinowe. Krawędzie kieszeni przestębnowane. W przodzie zapięcie na zamek błyskawiczny z listewką. W tyle zaszewki dopasowujące i naszyta kieszeń nakładana. Góra kieszeni wykończona obrębem podwójnym. Góra spodni wykończona paskiem zapinanym na guzik. W dole nogawki wykończone obrębem podwójnym z wciągniętą gumą. Włoty kieszeni klinowych i nakładanych oraz pasek wzmocnione wkładem klejowym. Wszystkie szwy montażowe zaprasowane o krawędziach łącznie obrzuconych overlockiem.

Wymagania techniczne

Charakterystyka materiału odzieżowego

Materiał odzieżowy:

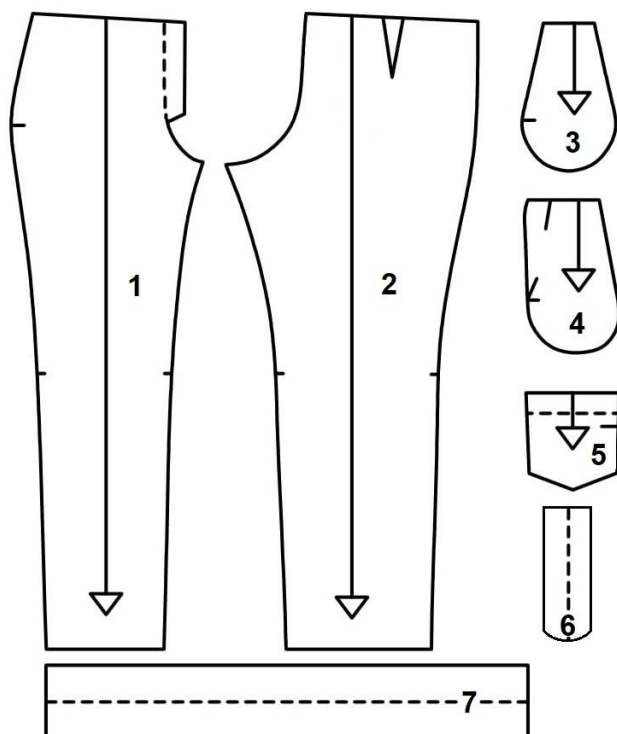
- a. innowacyjny materiał odzieżowy pochodzący z recyklingu bawełnianych odpadów odzieżowych
- b. kolory nadchodzącego sezonu: różowy, pomarańczowy, zielony, żółty, fioletowy, czerwień
- c. wzory: geometryczne, roślinne, kwiatowe, jednokierunkowe
- d. wybrane właściwości użytkowe materiału: materiał higieniczny, nie gniece się, odporny na działanie temperatury do 150°C.



Łączenie elementów wyrobu

- 1) Szwy montażowe boków, krawędzi wewnętrznych i szew siedzeniowy – Overlock 5 - nitkowy
- 2) Zszywanie worków kieszeniowych – Overlock 5 - nitkowy
- 3) Pozostałe szwy łączące i obrębające – Stębnówka płaska
- 4) Obrzucenie krawędzi paska – Overlock 3 - nitkowy
- 5) Odszywanie dziurki – Dziurkarka bieliźniana
- 6) Przystyczenie guzika – Guzikarka

Komplet elementów spodni z tkaniny zasadniczej dla jednego rozmiaru



- 1 – nogawka przód
- 2 – nogawka tył
- 3 – worek kieszeniowy wierzchni
- 4 – worek kieszeniowy spodni
- 5 – kieszeń nakładana
- 6 – listewka
- 7 - pasek

Warunki techniczno-organizacyjne firmy odzieżowej

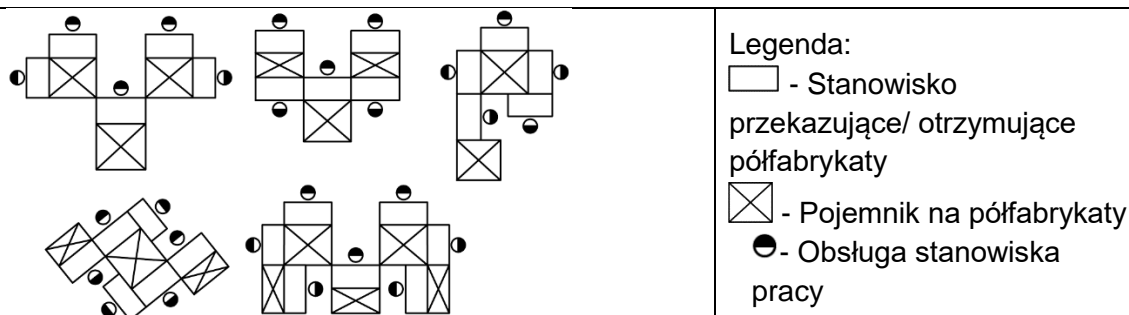
WARUNKI ORGANIZACYJNE FIRMY ODZIEŻOWEJ

Firma dba o wysoką jakość wytwarzanych wyrobów odzieżowych. Przeprowadza dodatkową kontrolę jakości materiałów przed ich warstwowaniem i rozkrojem. W tym celu wyposażona jest w nowoczesną przewijarko-przegładarkę do przewijania i kontroli jakości materiałów odzieżowych. Przewijarka posiada również funkcję relaksacji materiału przed rozkrojem.

Krojownia. Firma wyposażona jest w automatyczną krojownię wyposażoną w: system komputerowego przygotowania produkcji (CAD/CAM), automatyczną warstwówarkę oraz cutter. Wyposażenie krojowni pozwala na:

- oszczędność materiału przez zastosowanie optymalnego układu kroju,
- warstwowanie automatyczne,
- krojenie automatyczne,
- automatyczne znakowanie wykrojów punktami montażowymi wewnętrznymi i zewnętrznymi.

Szwalnia. Pomieszczenie szwalni wyposażone jest w instalację elektryczną umożliwiającą rozmieszczenie stanowisk roboczych wg zamieszczonego schematu.



WARUNKI TECHNICZNE – WYKAZ MASZYN I URZĄDZEŃ

- 1) Klejarka taśmowa
- 2) Stębnówka płaska
- 3) Overlock 3 - nitkowy
- 4) Overlock 5 - nitkowy
- 5) Dziurkarka bieliźniana
- 6) Guzikarka
- 7) Żelazko-elektryczno-parowe
- 8) Numerator
- 9) Manekin prasowalniczy

Czas przeznaczony na wykonanie zadania wynosi 120 minut.

Ocenie podlegać będzie 6 rezultatów:

- karta przygotowania tkaniny do rozkroju – tabela 1;
- karta przygotowania wykrojów – tabela 2;
- karta pracy w szwalni – wykonanie elementów składowych z uwzględnieniem KJ – tabela 3;
- karta organizacji procesu produkcyjnego w szwalni – tabela 4;
- karta kontroli ostatecznej, znakowania i pakowania spodni damskich – tabela 5;
- plan kampanii promocji konsumenckiej wspierającej sprzedaż kolekcji limitowanej tabela 6.

Tabela 1. Karta przygotowania tkaniny do rozkroju

Ocena jakości materiału odzieżowego przed rozkrojem	
Nazwa maszyny do organoleptycznej oceny jakości materiału	Zakres organoleptycznej kontroli jakości przeprowadzonej przez brakarza (co najmniej <i>dwie</i> zakresy)
Warstwowanie tkaniny	
Rysunek sposobu warstwowania z oznaczeniem prawej strony materiału	
Opis sposobu warstwowania	
Nazwa maszyny do warstwowania	
Propozycja układu szablonów spodni damskich z tkaniny zasadniczej	
Rodzaj układu szablonów (co najmniej <i>dwie</i> cechy układu)	Uzasadnienie wyboru – cechy układu

Tabela 2. Karta przygotowania wykrojów

Etapy pracy w krojowni	Maszyny i urządzenia
Klejenie elementów spodni	
Nazwa elementu spodni	Nazwa maszyny do klejenia

Tabela 4. Karta organizacji procesu produkcyjnego w szwalni

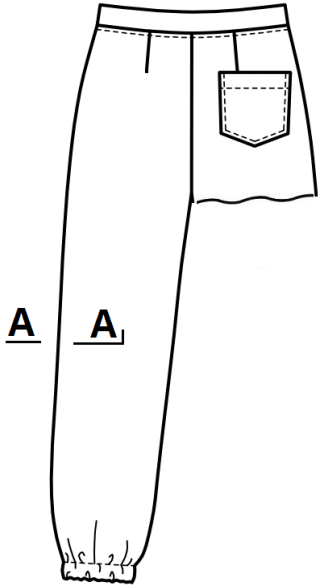
System organizacji produkcji	Cechy systemu (wymienić co najmniej trzy cechy)
Karta operacji technologicznej – łączenie boków	
<p>Węzeł technologiczny</p> 	<p>Rysunek przekroju z oznaczeniem zabiegu technologicznego i elementów</p> <p>Wykaz elementów:</p> <p>.....</p> <p>.....</p>
Maszyna szwalnicza do wykonania szwów bocznych	
Urządzenie do obróbki parowo-ciepłej	
Parametry obróbki parowo-ciepłej	

Tabela 5. Karta kontroli ostatecznej, znakowania i pakowania spodni damskich

Kontrola ostateczna spodni	
Parametry oceny <i>(wymienić co najmniej trzy parametry oceniane podczas kontroli końcowej)</i>	
Miejsce i sposób umieszczenia wszytki informującej o sposobie konserwacji i rodzaju surowca w spodniach damskich	
Sposób pakowania spodni damskich	

Tabela 6. Plan kampanii promocji konsumenckiej wspierającej sprzedaż kolekcji limitowanej

Charakterystyka marki modowej	
Charakterystyka produktu	
Wykaz działań promocyjnych związanych z promocją sprzedaży kolekcji limitowanej <i>(co najmniej trzy działania)</i>	
Sprzedaż kolekcji limitowanej	
Miejsce sprzedaży stacjonarnej <i>(co najmniej dwa miejsca sprzedaży)</i>	Miejsce sprzedaży internetowej <i>(co najmniej dwa miejsca sprzedaży)</i>
Zalety sprzedaży stacjonarnej <i>(co najmniej dwie zalety)</i>	Zalety sprzedaży internetowej <i>(co najmniej dwie zalety)</i>